

Protokol UCI - časové odstupy v etapových závodech

Citovaný protokol UCI byl schválen řídicím výborem UCI dne 2.2.2018 na základě testů, které se prováděly v minulém roce při Tour de Suisse a Tour de France. Zvýšení bezpečnosti při masových spurtech v etapových závodech je pouze zástupný důvod, v jednorázových závodech s hromadným startem a předpokládaným masovým spurtem se nic nemění.

Zásadním důvodem nového pravidla je ochrana lídrů celkové klasifikace. Kandidáti na vítězství v celkové klasifikaci etapových závodů, kteří nebývají vyhlášení sprinteři, se nicméně musí udržet v „kompaktním“ spurtujícím pelotonu. Profesionalizace cyklistiky dospěla tak daleko, že jedna skupina domestiků rozjíždí spurt pro vítěze etapy a jiní „specialisté“ se snaží rozdělit peloton tak, aby kandidáti na celkové vítězství z jiných týmů zůstali v části pelotonu s trhlinou (cassure) větší než 1”.

V případě aplikace tohoto protokolu se tak ve spurtu při rychlosti 65 km/hod mohou zvýšit délkové odstupy částí nataženého hlavního pelotonu ze současných asi 18 na téměř 55 metrů a všichni závodníci takového pelotonu dostanou stejný čas, třeba i vítěze etapy!

To se už hodně vzdaluje principům cyklistiky, stejně jako tomu bylo s prodloužením ochranné zóny z 1 na 3 km (ani to ještě řadě profi-týmů nestačí a žádají o zvýšení na 5 km)

Aplikace protokolu UCI o časových odstupech je zatím schválena dočasně na období od 1.3. do 31.12. 2018 pro všechny etapové závody zapsané v mezinárodní kalendáři UCI.

Pro upřesnění zodpovědnosti za rozhodnutí o případné aplikaci protokolu cituji doslovné vyjádření řídicího výboru UCI ze dne 2.2.2018: **„Rozhodnutí aktivovat nebo neaktivovat tento protokol bude provedeno případ od případu po konzultaci pořadatele s hlavním rozhodčím UCI na základě prostudování profilu etapy, úrovně týmů a počtu přihlášených závodníků.“**

Hlavní rozhodčí závodu by tedy měl s dostatečným časovým předstihem kontaktovat pořadatele a dohodnout se s ním před finální publikací reglementu závodu o případné aplikaci protokolu v konkrétních etapách.

Hlavní rozhodčí je také povinný přijmout nezbytná rozhodnutí v případě výkladu nebo mimořádné situace v reálu.

Pro mezinárodní etapové závody v ČR, kde nestartuje větší počet UCI World Team nebo UCI profesionálních kontinentálních týmů aplikaci protokolu nedoporučuji. Pro etapové závody juniorů, U23 a žen 2.2 a 2.1 je podle mého názoru aplikace protokolu naprosto nevhodná. Protokol je cílený především na etapové závody 2.UWT a 2.HC.

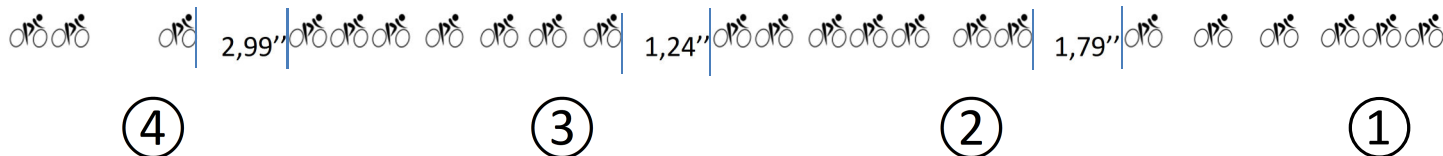
Praktická realizace protokolu bude spojena se značnými nároky pro rozhodčí a výsledkový servis, zejména perfektní cílovou kameru s časovým záznamem (transpondéry – čipy nelze pro určení odstupů použít) Jenom správné určení hlavního pelotonu, na který se protokol uplatňuje, může být problém. Příklad č. 3 uvedený v EN a FR verzi protokolu UCI je navíc v rozporu s aktuálními pravidly UCI.

06/03/2018

Miroslav Janout

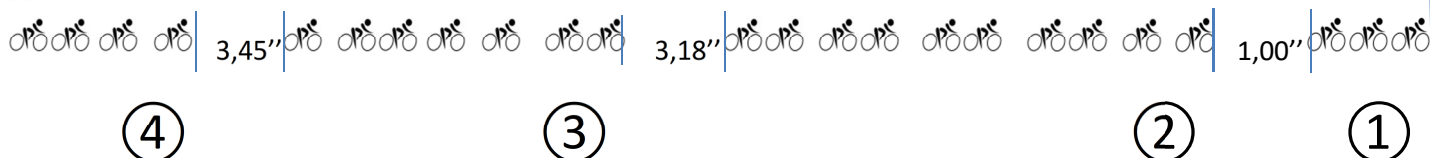
Příklady aplikace pravidla

A



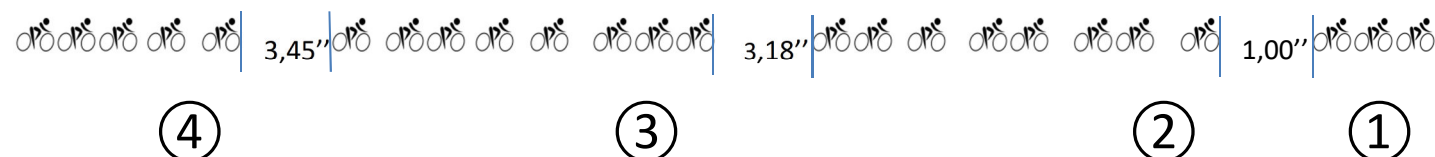
Skupina	Čas prvního závodníka skupiny	Časové odstupy mezi závodníky uvnitř skupiny	Počet závodníků skupiny	Stanovený čas pro klasifikaci v etapě
①	04:56:20	0,01'' – 1,50''	25	
②	04:56:24	0,01'' – 0,99''	40	
③	04:56:27	0,01'' – 0,75''	35	
④	04:56:33	0,01'' – 2,39''	20	

B



Skupina	Čas prvního závodníka skupiny	Časové odstupy mezi závodníky uvnitř skupiny	Počet závodníků skupiny	Přidělený čas
①	04:56:20	0,01'' – 0,20''	5	
②	04:56:22	0,01'' – 1,80''	60	
③	04:56:28	0,01'' – 1,89''	45	
④	04:56:35	0,01'' – 0,75''	10	

C



Skupina	Čas prvního závodníka skupiny	Časové odstupy mezi závodníky uvnitř skupiny	Počet závodníků skupiny	Přidělený čas
①	04:56:20	0,01'' – 0,20''	5	
②	04:56:22	0,01'' – 1,56''	50	
③	04:56:28	0,01'' – 1,80''	50	
④	04:56:34	0,01'' – 0,96''	15	